

## Università di Genova e Boero: ricerca e sperimentazione.

di Paola Baldoni **Effetti del colore ed utenza debole**



Indicazioni metodologiche per l'utilizzo del colore nei luoghi destinati alla quotidianità dell'utenza debole

Unità di ricerca università:

prof. M. Benedetta Spadolini, preside della facoltà di architettura, Responsabile Scientifico; arch. Raffaella Fagnoni, ricercatore Università di Genova, Coordinamento e responsabilità della ricerca; dott.ssa Marilena Chirivì psicologa, ricerca sperimentale, indagine conoscitivo qualitativa; arch. Michele Lagomarsino, docente a contratto Università di Genova, sperimentazione applicativa.

Collaboratori:

prof. arch. Paola Gambaro, Università di Genova, responsabile dottorato; arch. Piero Balbo, dottorando di ricerca Università di Genova, ricerca teorica; arch. Annalisa Cirilli, cultore della materia Università di Genova, ricerca teorica; dott. Giuliano Carlini sociologo, ricercatore Università di Genova, consulente per le interviste; arch. Francesca Stabilini, Università di Genova dottorando di ricerca, sperimentazione Casa Alzheimer; arch. Alda Costarelli, docente a contratto Università di Genova, ricerca teorica elaborazione dati.

Gruppo Boero:

sig.ra Olga Bottaro Direttore Ricerca e Sviluppo Gruppo Boero, arch. Manuela Costa Promozione e Sviluppo Linea Edilizia Boero, dott.ssa Paola Baldoni Immagine e Comunicazione Boero, sig. Giampaolo Pasino Product Manager Linea Edilizia Boero.

La Facoltà di Architettura di Genova in collaborazione con Boero, sta portando avanti un'interessante ricerca a proposito della percezione cromatica degli anziani, con l'obiettivo di ricercare, individuare e sperimentare indicazioni metodologiche circa l'utilizzo del colore nei luoghi destinati alla quotidianità dell'utente anziano, nella dimensione abitativa,

nella dimensione di degenza. Questa ricerca, che sarà il tema di un volume di prossima pubblicazione, viene presentata in anteprima a Verona, al "PTE EXPO' 2005, tecnologie, prodotti, servizi per la terza età", proprio in questi giorni.

Per l'azienda genovese che ha messo a disposizione di questa sperimentazione, protrattasi per circa un anno, il suo contributo tecnologico e l'esperienza dei suoi esperti di colorimetria e spettrofotometria, questa è sicuramente una nuova esperienza, testimonianza di grande sensibilità sociale.

In una città come Genova infatti, dove la percentuale di anziani è fra le più alte in Europa, un progetto di studio che pone l'accento sull'importanza dell'ambiente in cui l'individuo trascorre l'ultima parte della sua vita, la parte legata ai ricordi e agli affetti, non può passare inosservata, anzi, deve essere valorizzata al fine di migliorare la qualità della vita di chi, come l'anziano appunto, molto spesso si ritrova tra le pareti bianche e anonime di una casa di riposo, completamente alienato da sé stesso.

Responsabile scientifico della ricerca è Maria Benedetta Spadolini (preside della facoltà di Architettura di Genova) che da molti anni rivolge la sua attenzione e il suo impegno scientifico e progettuale alle problematiche della progettazione per i soggetti deboli, in particolar modo delle persone anziane. Su questi temi ha parlato a convegni, seminari, corsi e master universitari, presso enti e associazioni. Inoltre è stata protagonista di numerose trasmissioni televisive e ha scritto libri. «Per la facoltà che dirigo, cioè nella nostra realtà del progetto, fare ricerca non significa fare della "ricerca pura" teorica. – afferma Benedetta Spadolini – Per noi la ricerca vale nel momento in cui è applicabile concretamente; è ricerca sperimentale volta a trovare soluzioni migliorative per la qualità della vita delle persone e, come nel caso specifico, di quella delle persone anziane».

A tale proposito, l'architetto Raffaella Fagnoni, che ha costruito e coordina il programma di ricerca, ci tiene a precisare come, nel caso specifico, non si tratti di un progetto mirato alla progettazione di un prodotto, ma del progetto di strategia e di sperimentazione. «Il progetto è per noi lo strumento per migliorare la qualità della vita della gente – afferma – e nel caso in oggetto si parla di design strategico che si differenzia dal più classico design di prodotto perché allarga la sua azione al sistema di servizi che nel loro insieme danno soddisfazione a una determinata domanda di benessere, e si realizza progettando la strategia, appunto, per raggiungere gli obiettivi preposti». Per questo motivo, nel team di ricerca, Raffaella Fagnoni ha introdotto la figura dello psicologo, la dottoressa Marilena Chirivì, proprio per costruire il percorso conoscitivo partendo dai bisogni e dai desideri dell'utenza. Infatti, ad una prima fase del lavoro prettamente teorica che riguarda esperienze progettuali sull'utilizzo del colore, lo studio della psicologia, del simbolismo e degli effetti terapeutici del colore, ne è seguita una sperimentale che è poi la più interessante e quella che ha riservato le sorprese maggiori.

Sono state svolte delle interviste individuali sulla base di un questionario redatto dalla dott.ssa Chirivì, su un campione di anziani tra i 65 e i 90 anni, di cui buona parte vive in "residenze protette".

E' stato fondamentale creare un clima di piacevole e, soprattutto, assicurare sul fatto che non c'erano risposte giuste o sbagliate, che un



ricordo o un'immagine è assolutamente personale, soggettivo, e che non ha niente a che fare con la correttezza delle risposte.

L'intervista è stata suddivisa in due parti: Nella prima parte si è chiesto di associare immagini, stati d'animo, azioni ed emozioni, a colori scelti tra quelli presentati durante l'intervista.

Nella seconda parte l'intervistato è stato invitato a raccontare la propria vita per sommi capi e solo quello che aveva voglia di raccontare, facendo emergere dai ricordi luoghi, persone, fasi della vita, cambiamenti, connotati da forti significati affettivi ed emozionali, chiedendo di collegare ciascuno di questi momenti a un colore, sempre tra quelli presentati.

Durante i colloqui è emerso un mondo di ricordi, un tracciato di vita, un'affettività profonda dove la colonna sonora è rappresentata spesso da una tonalità di fondo: sono affiorati ricordi, luoghi, persone, "istantanee" di vita in associazione a colori che, in quel momento di trasporto verso la vita passata, esprimevano un'emozione in modo anche più intenso delle parole.

Sono autentiche finestre dell'anima le frasi estrapolate dai ricordi di queste persone che, dopo una prima reticenza, si sono lasciati andare sostenendo colloqui di un'ora, senza tradire alcuna stanchezza, anzi dimostrando in vari casi, delusione che l'intervista fosse finita.

Ne riportiamo alcune qui di seguito:

"Il viola è il dolore e la rabbia per la vita non goduta" - Stella, 86 anni.

"L'azzurro lapislazzuli è giocare con la palla" - Albina, 85 anni

"Il blu scuro mi ricorda quando uscivamo tutte in fila, sotto lo sguardo severo delle suore" - Filippa, 71 anni

"Mi sentivo di sfidare, di voler riuscire, sentivo questa carica di fiducia in me stesso e tutto era rosso fuoco" - Gervaso 67 anni

"Il verde è il cappotto con cui mio padre mi

Nella foto a lato, ascoltare gli anziani, direttamente nei luoghi in cui vivono, entrare con loro nel mondo dei ricordi, ripercorrere la vita, raccontandola anche attraverso i colori: un ricordo, un luogo, una persona hanno un colore che spesso esprime un'emozione in modo anche più intenso delle parole.

xxx

copre durante un bombardamento” – Caterina 65 anni

“Verde forte è quando mi sono innamorata di mio marito: era un mistero irraggiungibile, non rideva quasi mai, una vera sfida”. Francesca, 70 anni

“Quando non mi capiscono mi sento giallo, incazzato e triste” – Pierluigi, 69 anni

“Il mio primo matrimonio è stato piatto e incolore come il grigio” Mery, 70 anni.

La ricerca ha suscitato un forte interesse del personale medico e paramedico delle strutture in cui viene portata avanti la sperimentazione.

In particolare è stato giudicato molto positivamente il tipo di approccio proposto dalla ricerca che ha permesso di coinvolgere in prima persona il diretto interessato, l’anziano appunto, ascoltandolo. Il legame che è scaturito fra ciascun soggetto e la propria storia, il proprio trascorso, riletto attraverso l’uso del colore, è proprio quello che viene poi a mancare nel quotidiano della vita in struttura, influenzando dunque negativamente sulla percezione qualitativa non solo degli utenti ma anche dei familiari dei degenti.

“La tendenza dei pazienti purtroppo è quella di appiattirsi, - commenta la dott.ssa Custureri, (Responsabile Sanitaria dell’Istituto San Camillo di Genova) - il loro assillo è quello di tornare a casa...La possibilità di soggettivizzare gli spazi è di molto aiuto per i parenti, perché probabilmente si sentono in colpa per aver ricoverato il padre o la madre. Anche se la situazione era oggettivamente ingestibile tuttavia il rimorso è sempre presente e questo scatena delle distruzioni psicologiche che poi si riversano sul personale...”

Se invece ci fossero degli spazi in qualche modo somiglianti a un ambiente familiare, in cui anche loro si sentissero più a proprio agio e non come se facessero una visita ospedaliera, probabilmente sarebbero emotivamente più collaborativi.”

“La nostra realtà è per pazienti molto penalizzati dal punto di vista fisico e anche della memoria – aggiunge la responsabile dei rapporti con i familiari degli ospiti - però è anche vero che più gli spazi sono personalizzati e dedicati a un’attività (per es. dove si mangia, dove c’è un’attività ricreativa, o dove ci si può appartare con un familiare) e più ci si sente a proprio agio. Come del resto succede in una casa. Il colore porta sempre una gaiezza, è proprio il sale del vivere. La cosa che mi ha colpito è che alcuni pazienti, dopo che avevano fatto l’intervista con la psicologa, mi riferivano che, fino a quel momento, non avevano mai pensato che quel certo avvenimento della loro vita fosse così pieno di colori ed erano molto contenti di averlo scoperto”.

Se dunque è vero che il colore si fonde con i ricordi, le aspettative, le associazioni e i desideri al fine di costruire un mondo ricco di risonanza e di significati per ciascun individuo, tutto questo, a maggior ragione, lo ha per una persona anziana che vive in una casa di riposo. In questo caso, servirsi del colore per creare un clima di stimolo percettivo e di benessere psicofisico, può contribuire a ricreare spazi “amichevoli”, aiutando l’anziano a riallacciare i fili della propria vita che l’allontanamento dal proprio ambiente domestico viene a spezzare. La ricerca, che propone un metodo per la scelta dei colori, da utilizzare per tinteggiare i luoghi di vita dell’utente anziano, basato su questo rapporto soggettivo, riscuote dunque un forte interesse presso le strutture in cui si è svolta l’indagine.

Queste sono:

- 1 Istituto Beato Luigi Don Guanella, Genova (solo indagine)
- 2 Istituto San Camillo, Genova (indagine e sperimentazione)
- 3 Centro Alzheimer Massimo Lagostina, Omegna (indagine e sperimentazione)

Una volta individuati gli ambienti, a seconda degli spazi e delle funzioni presi in



considerazione, questi sono stati inizialmente fotografati; in seguito le immagini sono state elaborate per creare un “abaco” di accostamenti di colori, con l'intento di fornire un valido strumento per la definizione del progetto esecutivo.

Il risultato finale è un repertorio cromatico di soluzioni virtuali realizzati attraverso l'elaborazione fotografica a computer, grazie al quale vengono scelti i colori per la sperimentazione reale.

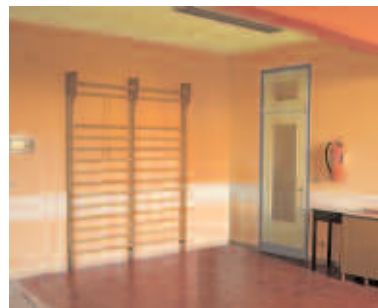
Gli ambienti sono stati scelti strategicamente insieme agli operatori delle diverse strutture coinvolte, fra quelli più significativamente utilizzati.

Solo nell'Istituto San Camillo di Genova e nel Centro Alzheimer Massimo Lagostina di Omegna si procederà alla tinteggiatura degli ambienti prescelti con le tinte privilegiate emerse dalla ricerca.

A tale proposito, in base alle indicazioni ricevute dal team accademico che sta seguendo la sperimentazione, Boero sta mettendo a punto una speciale selezione di tinte che avrà l'obiettivo di comunicare il legame fra il simbolismo dei colori e gli atteggiamenti culturali e psicologici più diffusi. Il tutto verrà raccolto in un'apposita Cartella Colori che sarà progettata in maniera da supportare l'utente nella scelta dei colori.

Un aspetto interessante da non trascurare e che questa esperienza ha messo in luce, è l'importanza che ha avuto la collaborazione tra il mondo dell'università e quello dell'industria. In

questo caso si sta rivelando particolarmente preziosa perché fa sì che la ricerca possa essere già sperimentata e applicata durante le varie fasi progettuali, evitando in tal modo che i risultati raggiunti rimangano esclusivamente teorici, rallentando così le soluzioni concrete di problematiche che invece richiedono spesso tempi veloci.



Dall'alto:  
 casa di riposo San Camillo, Castelletto, Genova - il soggiorno modificato;  
 casa di riposo San Camillo, Castelletto, Genova - l'ingresso modificato;  
 Istituto Beato Luigi Don Guanella, Genova - palestra;  
 Centro Alzheimer Massimo Lagostina, Omegna - elaborazione grafica a cura di arch. Michele Lagomarsino;  
 casa di riposo San Camillo, Castelletto, Genova - palestra modificata;

xxx

In basso, tavola della cartella colori proposta da Boero.

xxx

**The effects of colour**

The faculty of Architecture of the Genoa University together with Boero are carrying out research concerning the perception of colour in the aged.

The aim is to discover methodical indications regarding the use of colour in areas where the aged are expected to spend most of their time

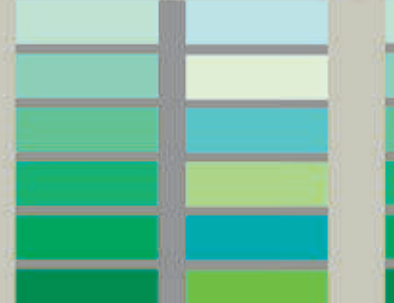
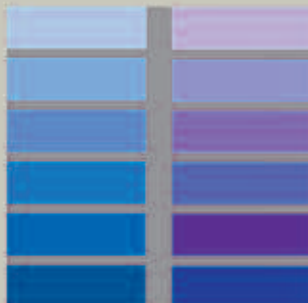
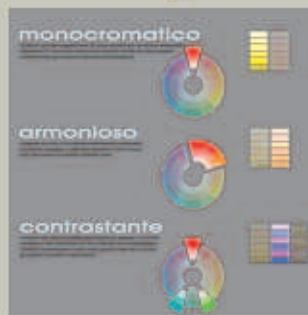
be it in their home, hospital or rest-home. Most patients unfortunately have a tendency of becoming dejected and the possibility of personalising their rooms would help them greatly, and their friends and family would be further enticed to visit them more often. If the environment could in some way be cosy, more similar to that of a family home, where visitors could feel more comfortable and less

**Progetti finali**

**2. Struttura semplificata a brochure**  
Dimensioni 210 x 210 mm.



Copertina: immagine comunicativa del colore



Questa versione è formata da schede singole dedicate a ciascun colore coi suoi accordi e da due schede. Lo stesso colore monocromatico può essere visualizzato da solo o accostato da subito ai suoi colori armoniosi. A fianco si trovano le ambientazioni. Tutti i campioni hanno la stessa dimensione per dare a tutti i colori lo stesso peso.



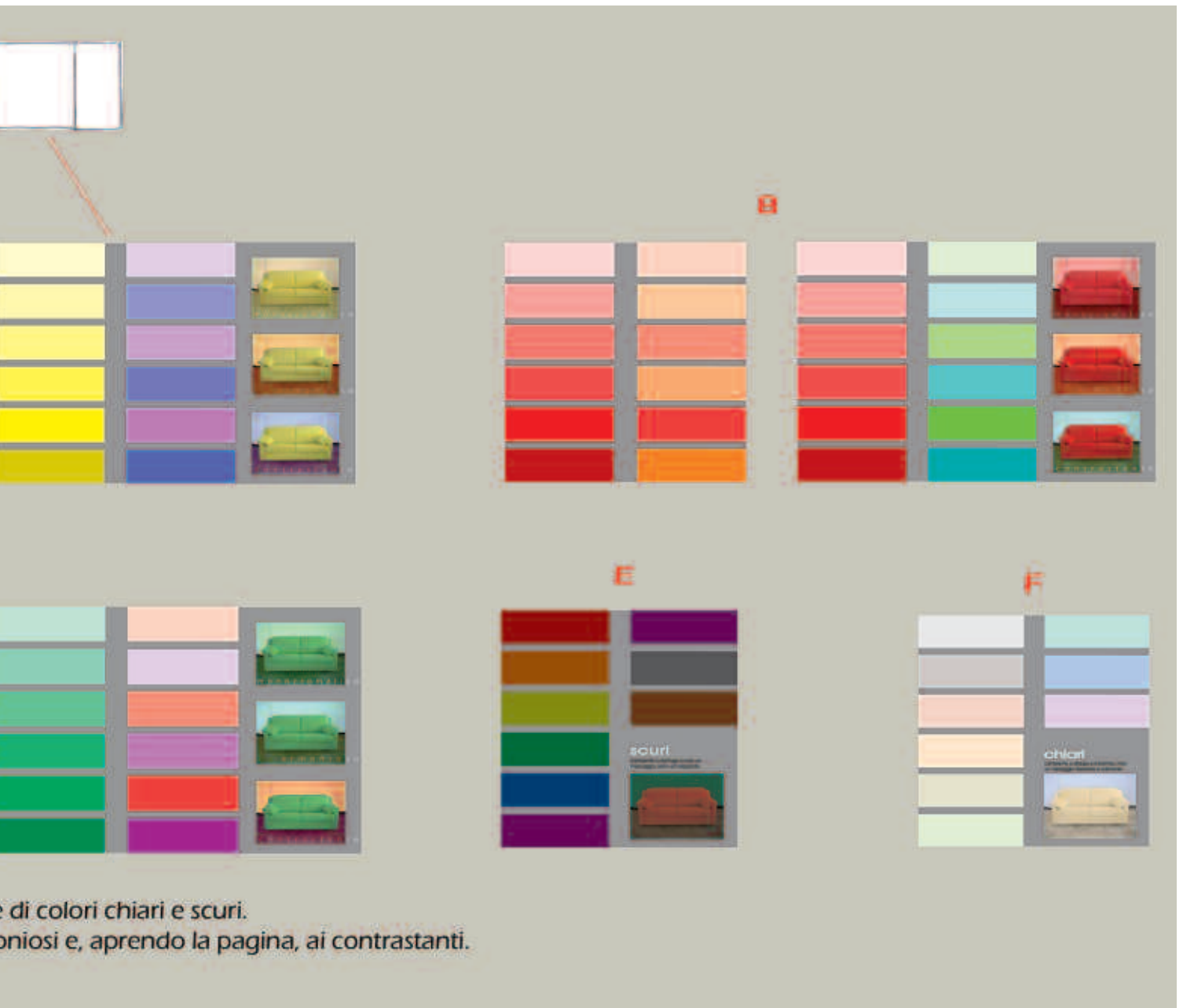
aware of being in a hospital then perhaps they would also be more participant.

The study was carried out at the San Camillo Institute of Genoa and at the Lagostina Alzheimer Centre of Omegna where certain areas will be painted according to the study's most ideal colours.

The areas involved, selected according to their space and functions were photographed.

Then the photos were elaborated to create an abacus or chart of colour combinations as the guiding instrument with which to carry out the project.

The end result, achieved by elaborating the photos on computer, is a chromatic index of virtual solutions from which the colours to be used in carrying out the actual experiment are chosen.



di colori chiari e scuri.  
 oniosi e, aprendo la pagina, ai contrastanti.